



OPINIA I RAPORT

**z badania skonsolidowanego sprawozdania
finansowego**

**GRUPY KAPITAŁOWEJ
MURAPOL SPÓŁKA AKCYJNA**
w Bielsku-Białej
za okres

od 1 stycznia do 31 grudnia 2011 r.



REWIT KSIĘGOWI I BIEGLI REWIDENCI SP. Z O.O.

80-137 GDAŃSK, UL. STARODWORSKA 1, TEL. (58) 558-47-20, FAX. (58) 558-47-21

PREZES ZARZĄDU - LUCYNA WITEK, ROK ZAŁOŻENIA 1994

KRS 0000003104, NIP: 584-04-54-183, REGON: 190389884, KAPITAŁ ZAŁOŻYCIELSKI SPÓŁKI 100 000 ZŁ

SĄD REJONOWY GDAŃSK-PÓLNOĆ W GDAŃSKU VII WYDZIAŁ GOSPODARCZY KRAJOWEGO REJESTRU SĄDOWEGO

WWW.REWIT.COM.PL, REWIT@REWIT.COM.PL

OPINIA

NIEZALEŻNEGO

BIEGŁEGO REWIDENTA

Sporządzona dla Walnego Zgromadzenia i Rady Nadzorczej

JEDNOSTKI DOMINUJĄCEJ

GRUPY KAPITAŁOWEJ

MURAPOL SPÓŁKA AKCYJNA

z siedzibą
w Bielsku-Białej
ul. Partyzantów 49

Przeprowadziliśmy badanie załączonego skonsolidowanego sprawozdania finansowego Grupy Kapitałowej **MURAPOL S.A.** (zwanej dalej "Grupą Kapitałową"), na które składa się:

1. wprowadzenie do skonsolidowanego sprawozdania finansowego
2. skonsolidowany bilans sporządzony na dzień 31 grudnia 2011 r., który po stronie aktywów i pasywów zamyka się sumą
214 224 844,16 zł
3. skonsolidowany rachunek zysków i strat za rok obrotowy od 1 stycznia 2011 r. do 31 grudnia 2011 r. wykazujący zysk netto w wysokości
26 064 411,32 zł
4. zestawienie zmian w skonsolidowanym kapitale własnym za rok obrotowy od 1 stycznia 2011 r. do 31 grudnia 2011 r. wykazujące wzrost kapitału własnego o kwotę
23 130 666,22 zł
5. skonsolidowany rachunek przepływów pieniężnych za rok obrotowy od 1 stycznia 2011 r. do 31 grudnia 2011 r. wykazujący wzrost stanu środków pieniężnych o kwotę
2 393 782,01 zł
6. dodatkowe informacje i objaśnienia.

Za sporządzenie wymienionego skonsolidowanego sprawozdania finansowego odpowiedzialność ponosi Zarząd MURAPOL S.A. Zarząd oraz Członkowie Organu Nadzorującego Jednostkę (przez który rozumie się - zgodnie z art. 3 ust. 1 pkt 5a) Ustawy z dnia 29 września 1994 r. o rachunkowości (Dz. U. z 2009 r. Nr 152, poz. 1223, ze zm.) - Radę Nadzorczą, a w przypadku, gdy nie została powołana, Zgromadzenie Wspólników lub Właściciela) są zobowiązani do zapewnienia, aby sprawozdanie finansowe oraz sprawozdanie z działalności spełniały wymagania przewidziane w niniejszej ustawie.

Naszym zadaniem było zbadanie skonsolidowanego sprawozdania finansowego i wyrażenie opinii o jego rzetelności, prawidłowości i jasności w oparciu o wynik przeprowadzonego badania.

Skonsolidowane sprawozdanie finansowe zostało sporządzone przy zastosowaniu konsolidacji metodą pełną.

Informujemy, iż sprawozdanie finansowe za rok obrotowy kończący się 31 grudnia 2011 roku jednostki dominującej MURAPOL S.A. zostało poddane badaniu przez biegłego rewidenta i uzyskało opinię pozytywną, z uzupełniającym objaśnieniem. Spółkę tę charakteryzują następujące wielkości: suma bilansowa na dzień 31 grudnia 2011 roku wynosiła 291.209,63 tys. zł, wartość przychodów netto ze sprzedaży i zrównanych z nimi za okres od 1 stycznia 2011 roku do 31 grudnia 2011 roku wynosiła 78.178,84 tys. zł, zysk netto wynosił 12.451,91 tys. zł. Udział aktywów jednostki dominującej w aktywach sprawozdania finansowego Grupy Kapitałowej (bez dokonywania korekt konsolidacyjnych) wynosi 71,80%, udział przychodów jednostki dominującej w przychodach Grupy Kapitałowej (bez dokonywania korekt konsolidacyjnych) wynosi 63,76%, udział wyniku finansowego netto (bez dokonywania korekt konsolidacyjnych) wynosi 120,37%.

Informujemy, iż nie było obowiązku poddawania badaniu sprawozdania finansowego za rok obrotowy kończący się 31 grudnia 2011 roku jednostki zależnej MURAPOL NORD Sp. z o.o. nie zostało poddane badaniu przez biegłego rewidenta. Spółkę tę charakteryzują następujące wielkości: suma bilansowa na dzień 31 grudnia 2011 roku wynosiła 31,92 tys. zł, wartość przychodów netto ze sprzedaży i zrównanych z nimi za okres od 1 stycznia 2011 roku do 31 grudnia 2011 roku wynosiła 18,00 tys. zł, zysk netto wyniósł 14,04 tys. zł. Udział aktywów jednostki zależnej w aktywach sprawozdania finansowego Grupy Kapitałowej (bez dokonywania korekt konsolidacyjnych) wynosi 0,01%, udział przychodów jednostki w przychodach Grupy Kapitałowej (bez dokonywania korekt konsolidacyjnych) wynosi 0,01%, natomiast udział wyniku finansowego netto (bez dokonywania korekt konsolidacyjnych) wynosi 0,14%.

Informujemy, iż sprawozdanie finansowe za rok obrotowy kończący się 31 grudnia 2011 roku jednostki zależnej MURAPOL NORD Sp. z o.o. Sp. k. zostało poddane badaniu przez biegłego rewidenta i uzyskało opinię bez zastrzeżeń. Spółkę tę charakteryzują następujące wielkości: suma bilansowa na dzień 31 grudnia 2011 roku wynosiła 100.164,81 tys. zł, wartość przychodów netto ze sprzedaży i zrównanych z nimi za okres od 1 stycznia 2011 roku do 31 grudnia 2011 roku wynosiła 41.728,93 tys. zł, strata netto wynosiła 200,33 tys. zł. Udział aktywów jednostki zależnej w aktywach sprawozdania finansowego Grupy Kapitałowej (bez dokonywania korekt konsolidacyjnych) wynosi 24,70%, natomiast udział przychodów jednostki w przychodach Grupy Kapitałowej (bez dokonywania korekt konsolidacyjnych) wynosi 34,03%, udział wyniku finansowego netto (bez dokonywania korekt konsolidacyjnych) wynosi -1,94%.

Informujemy, iż nie było obowiązku poddawania badaniu sprawozdania finansowego za rok obrotowy kończący się 31 grudnia 2011 roku jednostki zależnej PRO CONSULTING Sp. z o.o. nie zostało poddane badaniu przez biegłego rewidenta. Spółkę tę charakteryzują następujące wielkości: suma bilansowa na dzień 31 grudnia 2011 roku wynosiła 408,48 tys. zł, wartość przychodów netto ze sprzedaży i zrównanych z nimi za okres od 1 stycznia 2011 roku do 31 grudnia 2011 roku wynosiła 2.187,11 tys. zł, zysk netto wynosił 55,95 tys. zł. Udział aktywów jednostki zależnej w aktywach sprawozdania finansowego Grupy Kapitałowej (bez dokonywania korekt konsolidacyjnych) wynosi 0,10%, natomiast udział przychodów jednostki w przychodach Grupy Kapitałowej (bez dokonywania korekt konsolidacyjnych) wynosi 1,78%, udział wyniku finansowego netto (bez dokonywania korekt konsolidacyjnych) wynosi 0,54%.

Informujemy, iż sprawozdanie finansowe za rok obrotowy kończący się 31 grudnia 2011 roku jednostki zależnej MURAPOL PARTNER S.A. zostało poddane badaniu przez biegłego rewidenta i uzyskało opinię pozytywną. Spółkę tę charakteryzują następujące wielkości: suma bilansowa na dzień 31 grudnia 2011 roku wynosiła 71,16 tys. zł, wartość przychodów netto ze sprzedaży i zrównanych z nimi za okres od 1 stycznia 2011 roku do 31 grudnia 2011 roku wynosiła 0 zł, strata netto wynosiła -13,05 tys. zł. Udział aktywów jednostki zależnej w aktywach sprawozdania finansowego Grupy Kapitałowej (bez dokonywania korekt konsolidacyjnych) wynosi 0,02%, natomiast udział przychodów jednostki w przychodach Grupy Kapitałowej (bez dokonywania korekt konsolidacyjnych) wynosi 0%, udział wyniku finansowego netto (bez dokonywania korekt konsolidacyjnych) wynosi -0,13%.

Informujemy, iż nie było obowiązku poddawania badaniu sprawozdania finansowego za rok obrotowy kończący się 1 stycznia 2011 roku jednostki zależnej KREDYT KONSULTING Sp. z o.o. nie zostało poddane badaniu przez biegłego rewidenta. Spółkę tę charakteryzują następujące wielkości: suma bilansowa na dzień 31 grudnia 2011 roku wynosiła 144,12 tys. zł, wartość przychodów netto ze sprzedaży i zrównanych z nimi za okres od 1 stycznia 2011 roku do 31 grudnia 2011 roku wynosiła 495,11 zł, zysk netto wyniósł 78,52 tys. zł. Udział aktywów jednostki zależnej w aktywach sprawozdania finansowego Grupy Kapitałowej (bez dokonywania korekt konsolidacyjnych) wynosi 0,04%, udział przychodów jednostki w przychodach Grupy Kapitałowej (bez dokonywania korekt konsolidacyjnych) wynosi 0,40%, udział wyniku finansowego netto (bez dokonywania korekt konsolidacyjnych) również wynosi 0,76%.

Informujemy, iż nie było obowiązku poddawania badaniu sprawozdania finansowego za rok obrotowy kończący się 1 stycznia 2011 roku jednostki zależnej MURAPOL & M INVESTMENT Sp. z o.o. nie zostało poddane badaniu przez biegłego rewidenta. Spółkę tę charakteryzują następujące wielkości: suma bilansowa na dzień 31 grudnia 2011 roku wynosiła 7.836,23 tys. zł, wartość przychodów netto ze sprzedaży i zrównanych z nimi za okres od 1 stycznia 2011 roku do 31 grudnia 2011 roku wynosiła 0 zł, strata netto wynosiła 1.986,99 tys. zł. Udział aktywów jednostki zależnej w aktywach sprawozdania finansowego Grupy Kapitałowej (bez dokonywania korekt konsolidacyjnych) wynosi 1,93%, udział przychodów jednostki w przychodach Grupy Kapitałowej (bez dokonywania korekt konsolidacyjnych) wynosi 0%, udział wyniku finansowego netto (bez dokonywania korekt konsolidacyjnych) również wynosi -19,21%.

Informujemy, iż nie było obowiązku poddawania badaniu sprawozdania finansowego za rok obrotowy kończący się 1 stycznia 2011 roku jednostki zależnej MURAPOL POZNAŃ Sp. z o.o. w organizacji nie zostało poddane badaniu przez biegłego rewidenta. Spółkę tę charakteryzują następujące wielkości: suma bilansowa na dzień 31 grudnia 2011 roku wynosiła 3,73 tys. zł, wartość przychodów netto ze sprzedaży i zrównanych z nimi za okres od 1 stycznia 2011 roku do 31 grudnia 2011 roku wynosiła 0 zł, strata netto wynosiła 2,24 tys. zł. Udział aktywów jednostki zależnej w aktywach sprawozdania finansowego Grupy Kapitałowej (bez dokonywania korekt konsolidacyjnych) wynosi 0%, udział przychodów jednostki w przychodach Grupy Kapitałowej (bez dokonywania korekt konsolidacyjnych) wynosi 0%, udział wyniku finansowego netto (bez dokonywania korekt konsolidacyjnych) również wynosi -0,02%.

Informujemy, iż nie było obowiązku poddawania badaniu sprawozdania finansowego za rok obrotowy kończący się 1 stycznia 2011 roku jednostki zależnej MURAPOL INVEST Sp. z o.o. w organizacji nie zostało poddane badaniu przez biegłego rewidenta. Spółkę tę charakteryzują następujące wielkości: suma bilansowa na dzień 31 grudnia 2011 roku wynosiła 5.491,23 tys. zł, wartość przychodów netto ze sprzedaży i zrównanych z nimi za okres od 1 stycznia 2011 roku do 31 grudnia 2011 roku wynosiła 0 zł, strata netto wynosiła 51,16 tys. zł. Udział aktywów jednostki zależnej w aktywach sprawozdania finansowego Grupy Kapitałowej (bez dokonywania korekt konsolidacyjnych) wynosi 1,35%, udział przychodów jednostki w przychodach Grupy Kapitałowej (bez dokonywania korekt konsolidacyjnych) wynosi 0%, udział wyniku finansowego netto (bez dokonywania korekt konsolidacyjnych) również wynosi -0,49%.

Informujemy, iż nie było obowiązku poddawania badaniu sprawozdania finansowego za rok obrotowy kończący się 1 stycznia 2011 roku jednostki zależnej MURAPOL POZNAŃ Sp. z o.o. S.K.A. w organizacji nie zostało poddane badaniu przez biegłego rewidenta. Spółkę tę charakteryzują następujące wielkości: suma bilansowa na dzień 31 grudnia 2011 roku wynosiła 48,63 tys. zł, wartość przychodów netto ze sprzedaży i zrównanych z nimi za okres od 1 stycznia 2011 roku do 31 grudnia 2011 roku wynosiła 0 zł, strata netto wynosiła 2,34 tys. zł. Udział aktywów jednostki zależnej w aktywach sprawozdania finansowego Grupy Kapitałowej (bez dokonywania korekt konsolidacyjnych) wynosi 0,01%, udział przychodów jednostki w przychodach Grupy Kapitałowej (bez dokonywania korekt konsolidacyjnych) wynosi 0%, udział wyniku finansowego netto (bez dokonywania korekt konsolidacyjnych) również wynosi -0,02%.

Informujemy, iż nie było obowiązku poddawania badaniu sprawozdania finansowego za rok obrotowy kończący się 1 stycznia 2011 roku jednostki zależnej MURAPOL CZERWIŃSKIEGO Sp. z o.o. w organizacji nie zostało poddane badaniu przez biegłego rewidenta. Spółkę tę charakteryzują następujące wielkości: suma bilansowa na dzień 31 grudnia 2011 roku wynosiła 130,20 tys. zł, wartość przychodów netto ze sprzedaży i zrównanych z nimi za okres od 1 stycznia 2011 roku do 31 grudnia 2011 roku wynosiła 0 zł, wynik finansowy netto wyniósł 0 zł. Udział aktywów jednostki zależnej w aktywach sprawozdania finansowego Grupy Kapitałowej (bez dokonywania korekt konsolidacyjnych) wynosi 0,03%, udział przychodów jednostki w przychodach Grupy Kapitałowej (bez dokonywania korekt konsolidacyjnych) wynosi 0%, udział wyniku finansowego netto (bez dokonywania korekt konsolidacyjnych) również wynosi 0%.

Informujemy, iż nie było obowiązku poddawania badaniu sprawozdania finansowego za rok obrotowy kończący się 1 stycznia 2011 roku jednostki zależnej MURAPOL CZERWIŃSKIEGO Sp. z o.o. S.K.A. w organizacji nie zostało poddane badaniu przez biegłego rewidenta. Spółkę tę charakteryzują następujące wielkości: suma bilansowa na dzień 31 grudnia 2011 roku wynosiła 50,00 tys. zł, wartość przychodów netto ze sprzedaży i zrównanych z nimi za okres od 1 stycznia 2011 roku do 31 grudnia 2011 roku wynosiła 0 zł, wynik finansowy netto wyniósł 0 zł. Udział aktywów jednostki zależnej w aktywach sprawozdania finansowego Grupy Kapitałowej (bez dokonywania korekt konsolidacyjnych) wynosi 0,01%, udział przychodów jednostki w przychodach Grupy Kapitałowej (bez dokonywania korekt konsolidacyjnych) wynosi 0%, udział wyniku finansowego netto (bez dokonywania korekt konsolidacyjnych) również wynosi 0%.

Badanie skonsolidowanego sprawozdania finansowego przeprowadziliśmy stosownie do postanowień:

- * rozdziału 7 ustawy z dnia 29 września 1994 roku o rachunkowości (Dz. U. z 2009 r. Nr 152, poz. 1223, ze zm.),
- * krajowych standardów rewizji finansowej, wydanych przez Krajową Radę Biegłych Rewidentów w Polsce.

Badanie skonsolidowanego sprawozdania zaplanowaliśmy i przeprowadziliśmy w taki sposób, aby uzyskać racjonalną pewność, pozwalającą na wyrażenie opinii o sprawozdaniu. W szczególności badanie obejmowało sprawdzenie poprawności zastosowanych przez jednostki powiązane zasad (polityki) rachunkowości i sprawdzenie - w przeważającej mierze w sposób wrywkowy - podstaw, z których wynikają liczby i informacje zawarte w sprawozdaniu skonsolidowanym, jak i całościową ocenę sprawozdania skonsolidowanego.

Uważamy, że badanie dostarczyło wystarczającej podstawy do wyrażenia miarodajnej opinii.

Naszym zdaniem, zbadane skonsolidowane sprawozdanie finansowe, obejmujące dane liczbowe i objaśnienia słowne:

- a) przedstawia rzetelnie i jasno wszystkie informacje istotne dla oceny sytuacji majątkowej i finansowej badanej Grupy Kapitałowej na dzień 31 grudnia 2011 r., jak też jej wyniku finansowego za rok obrotowy od 1 stycznia 2011 r. do 31 grudnia 2011 r., zgodnie z Międzynarodowymi Standardami Rachunkowości, Międzynarodowymi Standardami Sprawozdawczości Finansowej zatwierdzonymi przez Unię Europejską,

- b) sporządzone zostało, we wszystkich istotnych aspektach prawidłowo, to jest zgodnie z zasadami (polityką) rachunkowości, wynikającymi w Międzynarodowych Standardach Rachunkowości, Międzynarodowych Standardach Sprawozdawczości Finansowej oraz związanych z nimi interpretacjami ogłoszonych w formie rozporządzeń Komisji Europejskiej, a w zakresie nieuregulowanym w tych Standardach - stosownie do wymogów Ustawy o rachunkowości i wydanych na jej podstawie przepisów wykonawczych oraz na podstawie prawidłowo prowadzonych ksiąg rachunkowych,
- c) jest zgodne z wpływającymi na treść sprawozdania skonsolidowanego przepisami prawa obowiązującymi Grupę Kapitałową.

Zwracamy uwagę, że akcje spółki stowarzyszonej zostały zakwalifikowane, jako wyceniane w wartości godziwej przez wynik finansowy. Wartość wyceny została odniesiona w przychody finansowe i w sposób istotny wpłynęła na wynik finansowy Grupy Kapitałowej w roku obrotowym. Przyjęte założenia do wyceny zostały opisane w skonsolidowanym sprawozdaniu finansowym.

Sprawozdanie Zarządu jednostki dominującej Grupy Kapitałowej z działalności Grupy Kapitałowej zostało sporządzone stosownie do wymogów ustawy o rachunkowości i istotnej części przyjętych przez spółkę zasad MSSF, a zawarte w nim informacje finansowe, pochodzące ze zbadanego skonsolidowanego sprawozdania finansowego są z nim zgodne.



Księgowi i Biegli Rewidenci Sp. z o.o.

80-137 Gdańsk, ul. Starodworska 1

*Spółka wpisana na listę podmiotów uprawnionych do badania sprawozdań finansowych
pod numerem 101*

Michał Rudowski

Kluczowy Biegły Rewident

Numer ewidencyjny 11046

Lucyna Witek

Biegły Rewident

Numer ewidencyjny 8038

Prezes Zarządu



Księgowi i Biegli Rewidenci

Spółka z ograniczoną odpowiedzialnością

Gdańsk, dnia 10 kwietnia 2012 r.

RAPORT

**UZUPEŁNIAJĄCY OPINIĘ
Z BADANIA SKONSOLIDOWANEGO SPRAWOZDANIA
FINANSOWEGO GRUPY KAPITAŁOWEJ**

MURAPOL SPÓŁKA AKCYJNA

w Bielsku-Białej, ul. Partyzantów 49

za okres

od 1 stycznia do 31 grudnia 2011 r.

SPIS TREŚCI RAPORTU

	WPROWADZENIE	10
CZĘŚĆ A	OGÓLNA CHARAKTERYSTYKA GRUPY KAPITAŁOWEJ	11
CZĘŚĆ B	METODY KONSOLIDACJI ORAZ DOKUMENTACJA KONSOLIDACYJNA	18
B.I.	<i>Metody konsolidacji</i>	18
B.II.	<i>Wyłączenia konsolidacyjne</i>	18
B.III.	<i>Dokumentacja konsolidacyjna</i>	19
CZĘŚĆ C	OCENA SYSTEMU RACHUNKOWOŚCI	19
C.I.	<i>Opis stosowanych zasad rachunkowości oraz zmian w polityce rachunkowości Grupy Kapitałowej</i>	19
CZĘŚĆ D	OGÓLNA OCENA SYTUACJI FINANSOWEJ GRUPY KAPITAŁOWEJ I GŁÓWNE WSKAŹNIKI EKONOMICZNE	20
CZĘŚĆ E	BILANS I RACHUNEK ZYSKÓW I STRAT	25
E.I.	<i>Prawidłowość i kompletność ujęcia poszczególnych składników aktywów</i>	25
E.II.	<i>Prawidłowość i kompletność ujęcia poszczególnych składników pasywów</i>	25
E.III.	<i>Prawidłowość i kompletność ujęcia poszczególnych składników rachunku zysków i strat</i>	26
CZĘŚĆ F	OGÓLNE INFORMACJE DOTYCZĄCE PRZEPROWADZONEGO BADANIA ORAZ UWAGI KOŃCOWE	27

RAPORT

UZUPEŁNIAJĄCY OPINIĘ Z BADANIA SKONSOLIDOWANEGO SPRAWOZDANIA FINANSOWEGO ZA OKRES OD 1 STYCZNIA DO 31 GRUDNIA 2010

sporządzony dla Walnego Zgromadzenia i Rady Nadzorczej Grupy Kapitałowej MURAPOL S.A. przez:

Biegłego Rewidenta Michała Rudowskiego

Numer ewidencyjny 11046

Skonsolidowane sprawozdanie finansowe na dzień 31 grudnia 2011 r. było przedmiotem badania i uzyskało opinię bez zastrzeżeń z uzupełniającym objaśnieniem.

Jednostka dominująca Grupy Kapitałowej jest podmiotem mającym zamiar ubiegać się o dopuszczenie go do obrotu na Giełdzie Papierów Wartościowych w Warszawie. Zgodnie z art. 45 ust. 1a ustawy z dnia 29 września 1994 roku o rachunkowości (Dz.U. z 2009 r. Nr 152, poz. 1223 ze zm.) Spółka sporządza sprawozdanie finansowe zgodnie z Międzynarodowymi Standardami Sprawozdawczości Finansowej (MSSF) zatwierdzonymi przez Komisję Europejską.

Obejmuje ono następujące części składowe:

- * wprowadzenie do skonsolidowanego sprawozdania finansowego
- * skonsolidowany bilans sporządzony na dzień 31 grudnia 2011 r., który po stronie aktywów i pasywów zamyka się sumą **214 224 844,16 zł**
- * skonsolidowany rachunek zysków i strat za rok obrotowy od 1 stycznia do 31 grudnia 2011 r. wykazujący zysk netto w wysokości **26 064 411,32 zł**
- * zestawienie zmian w skonsolidowanym kapitale własnym za rok obrotowy od 1 stycznia do 31 grudnia 2011 r. wykazujące zwiększenie kapitału własnego o kwotę **23 130 666,22 zł**
- * skonsolidowany rachunek przepływów pieniężnych za rok obrotowy od 1 stycznia 2011 r. do 31 grudnia 2011 r. wykazujący wzrost stanu środków pieniężnych o kwotę **2 393 782,01 zł**
- * dodatkowe informacje i objaśnienia.

Uchwałą nr 1/11/2011 z dnia 4 listopada 2011 r. Rada Nadzorcza na podstawie artykułu 18 Statutu Jednostki Dominującej dokonała wyboru firmy REWIT Księgowi i Biegli Rewidenci Sp. z o.o. z Gdańska do przeprowadzenia badania skonsolidowanego sprawozdania finansowego za rok 2011, zgodnie z art. 66 ust. 4 ustawy o rachunkowości. Firma REWIT Księgowi i Biegli Rewidenci Sp. z o.o. jest podmiotem uprawnionym do badania sprawozdań finansowych wpisanym na listę podmiotów uprawnionych pod numerem 101.

Badanie przeprowadzono zgodnie z umową zawartą pomiędzy REWIT Księgowi i Biegli Rewidenci Sp. z o.o. z siedzibą w Gdańsku, ul. Starodworska 1, a jednostką dominującą Grupy Kapitałowej MURAPOL S.A. z siedzibą w Bielsku-Białej, ul. Partyzantów 49.



CZĘŚĆ A - OGÓLNA CHARAKTERYSTYKA GRUPY KAPITAŁOWEJ

1. Dane identyfikujące Grupę Kapitałową - jednostka dominująca

MURAPOL S.A. z siedzibą w Bielsku-Białej, przy ulicy Partyzantów 49.

Spółka powstała na podstawie umowy Spółki, sporządzonej w formie aktu notarialnego przed Notariuszem Jarosławem Stejskal z Kancelarii Notarialnej Dariusz Wojciech Rzadkowski, Jarosław Stejskal Spółka Cywilna w Bielsku-Białej, ul. Cieszyńska 8, w dniu 05.01.2007 r. (Rep. A 91/2007).

Do Krajowego Rejestru Sądowego została wpisana zgodnie z postanowieniem Sądu Rejonowego w Bielsku-Białej, VIII Wydział Gospodarczy Krajowego Rejestru Sądowego z dnia 28.02.2007 r. pod numerem KRS 0000275523.

Podczas badania sprawozdania finansowego przedłożono wypis z Krajowego Rejestru Sądowego z dnia 12.03.2012 r.

Rejestracja podatkowa oraz statystyczna

Decyzją Pierwszego Urzędu Skarbowego w Bielsku-Białej, ul. Sixta 17 Przedsiębiorstwo MURAPOL Sp. z o.o. otrzymało numer identyfikacyjny NIP:

547-19-32-616

REGON nadany przez Urząd Statystyczny w Katowicach:

0 7 2 6 9 5 6 8 7

Kapitał podstawowy Jednostki Dominującej, będący jednocześnie kapitałem podstawowym Grupy Kapitałowej na dzień 31 grudnia 2011 roku wynosił 2.000.000,00 zł i dzieli się na 40.000.000 akcji, każda o wartości nominalnej 0,05 zł.

W Jednostce Dominującej występują następujące rodzaje akcji:

Nazwa serii akcji	Ilość akcji	Wartość w zł
SERIA B	9 800 000	490 000,00
SERIA A1	8 200 000	410 000,00
SERIA A2	2 000 000	100 000,00
SERIA C1	16 000 000	800 000,00
SERIA C2	4 000 000	200 000,00
Suma	40 000 000	2 000 000

Akcje imienne serii A1 o wartości 410.000,00 zł są uprzywilejowane co do prawa głosu. Każda akcja serii A1 daje prawo do dwóch głosów na walnym zgromadzeniu.

Akcje imienne serii B o wartości 490.000,00 zł są uprzywilejowane co do prawa głosu. Każda akcja serii B daje prawo do dwóch głosów na walnym zgromadzeniu.

Akcje imienne serii C1 o wartości 800.000,00 zł są uprzywilejowane co do prawa głosu. Każda akcja serii C1 daje prawo do dwóch głosów na walnym zgromadzeniu.

Akcje serii A2 nie są uprzywilejowane.

Akcje serii C2 nie są uprzywilejowane.

Akcjonariuszami Spółki według stanu na dzień 31 grudnia 2011 roku są:

Akcjonariusz	Liczba akcji uprzywilejowanych do 2 głosów w posiadaniu akcjonariusza	Liczba akcji nieuprzywilejowanych w posiadaniu akcjonariusza	Procent głosów na Walnym Zgromadzeniu
Michał Dziuda	7 200 000	800 000	21%
Wiesław Cholewa	5 400 000	600 000	15%
Leszek Kołodziej	5 400 000	600 000	15%
MIDVEST Spółka z ograniczoną odpowiedzialnością S.K.A.	1 600 000	0	4%
Stelmondo Management Limited	4 800 000	1 600 000	15%
Predictus Managment Limited	4 800 000	1 200 000	15%
Trochopoulos Managment Limited	4 800 000	1 200 000	15%
Suma	34 000 000	6 000 000	100%

Zgodnie z propozycją Zarządu, przedstawioną w dodatkowych informacjach i objaśnieniach stanowiących integralną część sprawozdania finansowego, zaproponowano przeznaczyć zysk netto Jednostki Dominującej w kwocie 12.451.906,11 zł w całości na kapitał zapasowy.

Władzami jednostki dominującej są:

- * Walne Zgromadzenie,
- * Rada Nadzorcza,
- * Zarząd.

Skład Rady Nadzorczej w badanym okresie był następujący:

Wiesław Cholewa	Przewodniczący
Leszek Kołodziej	Wiceprzewodniczący
Bożena Cholewa	Członek Rady
Jolanta Dziuda	Członek Rady
Joanna Kołodziej	Członek Rady
Bogdan Sikorski	Członek Rady

Zarząd Jednostki Dominującej jest obecnie 2-osobowy.

Michał Dziuda	Prezes Zarządu
Michał Sapota	Wiceprezes Zarządu

Do składania oświadczeń i podpisywania w imieniu Jednostki Dominującej upoważniony jest każdy z członków zarządu samodzielnie, z tym, że do nabywania i zbywania nieruchomości gruntowych o charakterze inwestycyjnym wymagane jest współdziałanie dwóch członków zarządu.

Obowiązki Głównego Księgowego pełni Pani Agnieszka Wiśniewska.

2. Zatwierdzenie skonsolidowanego sprawozdania finansowego za rok obrotowy poprzedzający rok badany.

Skonsolidowane sprawozdanie finansowe za rok obrotowy poprzedzający rok badany, tj. za okres od 1 stycznia 2010 r. do 31 grudnia 2010 r. wyrażające się:

- sumą bilansową po stronie aktywów i pasywów	153 513 540,15 zł
- zyskiem netto	20 896 081,37 zł

zostało zatwierdzone uchwałą Nadzwyczajnego Walnego Zgromadzenia Nr 5/10/2011 z dnia 27.10.2011 r.

3. Jednostki objęte skonsolidowanym sprawozdaniem finansowym

Według stanu na dzień 31 grudnia 2011 roku następujące jednostki wchodzące w skład Grupy Kapitałowej zostały objęte konsolidacją:

Jednostka dominująca:

- MURAPOL S.A.

Jednostki zależne objęte konsolidacją metodą pełną:

- MURAPOL NORD Sp. z o.o., ul. Partyzantów 49, Bielsko-Biała
- MURAPOL NORD Sp. z o.o. Sp. k., ul. Partyzantów 49, Bielsko-Biała - komplementariuszem w Spółce jest MURAPOL NORD Sp. z o.o., a komandytariuszem jest MURAPOL S.A.,
- PRO CONSULTING Sp. z o.o., ul. Partyzantów 49, Bielsko-Biała
- MURAPOL PARTNER S.A., ul. Partyzantów 49, Bielsko-Biała
- KREDYT KONSULTING Sp. z o.o., ul. Partyzantów 49, Bielsko-Biała
- MURAPOL & M INVESTMENT Sp. z o.o., ul. Partyzantów 49, Bielsko-Biała
- MURAPOL POZNAŃ Sp. z o.o. w organizacji, ul. Partyzantów 49, Bielsko-Biała
- MURAPOL POZNAŃ Sp. z o.o. S.K.A. w organizacji, ul. Partyzantów 49, Bielsko-Biała
- MURAPOL INVEST Sp. z o.o. w organizacji, ul. Partyzantów 49, Bielsko-Biała
- MURAPOL CZERWIŃSKIEGO Sp. z o.o. w organizacji, ul. Partyzantów 49
- MURAPOL CZERWIŃSKIEGO Sp. z o.o. S.K.A. w organizacji, ul. Partyzantów 49, Bielsko-Biała

4. Jednostki nie objęte skonsolidowanym sprawozdaniem finansowym

- TS Podbeskidzie S.A.
- Polski Deweloperski Fundusz Inwestycyjny Zamknięty

5. Przedmiot działalności jednostek objętych konsolidacją

Podstawowym przedmiotem działalności Jednostki Dominującej oraz spółek wchodzących w skład Grupy jest budowa i sprzedaż nieruchomości mieszkalnych.

6. Dane identyfikujące podmiot uprawniony przeprowadzający badanie skonsolidowanego sprawozdania finansowego Grupy Kapitałowej sporządzonego na dzień 31 grudnia 2010 r.

- REWIT Księgowi i Biegli Rewidenci Sp. z o.o. ul. Starodworska 1, 80-137 Gdańsk,
- nr ewidencyjny podmiotu uprawnionego: 101,
- nazwisko i numer ewidencyjny kluczowego biegłego rewidenta, odpowiedzialnego za przeprowadzenie badania skonsolidowanego sprawozdania finansowego: Michał Rudowski nr ewid. 11046,
- podmiot uprawniony, jak również kluczowy biegły rewident stwierdzają, że spełniają warunki do wyrażenia bezstronnej i niezależnej opinii o sprawozdaniu finansowym Grupy Kapitałowej, w rozumieniu art. 56 ust. 2-4 ustawy z dnia 7 maja 2009 r. o biegłych rewidentach i ich samorządzie, podmiotach uprawnionych do badania sprawozdań finansowych oraz o nadzorze publicznym (Dz.U. z 2009 r. Nr 77, poz. 649, ze zm.),
- podstawa przeprowadzenia badania: umowa nr 19/B/2010 zawarta w dniu 3 sierpnia 2011 roku.

7. Informacja o przeprowadzonych badaniach sprawozdań finansowych jednostek objętych konsolidacją

Jednostkowe sprawozdanie finansowe Jednostki Dominującej za rok obrotowy poprzedzający rok badany tj. za okres od 1 stycznia 2010 r. do 31 grudnia 2010 r. zostało zbadane przez REWIT Księgowi i Biegli Rewidenci Sp. z o.o. i uzyskało opinię bez zastrzeżeń z uzupełniającymi objaśnieniami.

Jednostkowe sprawozdanie finansowe Jednostki Dominującej sporządzone na dzień 31 grudnia 2011 r. i obejmujące rok obrotowy od 1 stycznia 2011 r. do 31 grudnia 2011 r., gdzie:

- suma bilansowa wynosiła:	291 209 628,29 zł
- wynik finansowy - zysk netto - wynosił:	12 451 906,11 zł
- zwiększenie kapitału własnego wynosiło:	9 747 760,34 zł
- zwiększenie stanu środków pieniężnych wynosiło:	2 935 016,08 zł

zostało zbadane przez REWIT Księgowi i Biegli Rewidenci Sp. z o.o., podmiot uprawniony do badania sprawozdań finansowych wpisany na listę podmiotów uprawnionych pod numerem 101. Biegły rewident wydał o nim opinię z bez zastrzeżeń z uzupełniającym objaśnieniem wskazującym na istotny wpływ na wynik finansowy tego podmiotu wyceny udziałów w spółce stowarzyszonej.

Jednostkowe sprawozdanie finansowe MURAPOL NORD Sp. z o.o. Sp. k. sporządzone na dzień 31 grudnia 2011 r. i obejmujące rok obrotowy od 1 stycznia 2011 r. do 31 grudnia 2011 r., gdzie:

- suma bilansowa wynosiła:	100 164 808,47 zł
- wynik finansowy - strata netto - wyniosła:	-200 332,96 zł
- zmniejszenie kapitału własnego wynosiło:	-200 332,96 zł
- zmniejszenie stanu środków pieniężnych wynosiło:	-3 715 272,66 zł

zostało zbadane przez REWIT Księgowi i Biegli Rewidenci Sp. z o.o., podmiot uprawniony do badania sprawozdań finansowych wpisany na listę podmiotów uprawnionych pod numerem 101. Biegły rewident wydał o nim opinię bez zastrzeżeń.

Jednostkowe sprawozdanie finansowe MURAPOL PARTNER S.A. sporządzone na dzień 31 grudnia 2011 r. i obejmujące rok obrotowy od 1 stycznia 2011 r. do 31 grudnia 2011 r., gdzie:

- suma bilansowa wynosiła:	71 160,13 zł
- wynik finansowy - strata netto - wyniosła:	-13 054,14 zł
- zmniejszenie kapitału własnego wyniosło:	-13 054,14 zł
- zmniejszenie stanu środków pieniężnych wyniosło:	-14 461,25 zł

zostało zbadane przez REWIT Południe Sp. z o.o., podmiot uprawniony do badania sprawozdań finansowych wpisany na listę podmiotów uprawnionych pod numerem 3389. Biegły rewident wydał o nim opinię bez zastrzeżeń z uzupełniającymi objaśnieniami dotyczącym terminu złożenia sprawozdania finansowego do sądu rejestrowego.

Sprawozdania finansowe MURAPOL NORD Sp. z o.o., PRO CONSULTING Sp. z o.o., KREDYT KONSULTING Sp. z o.o., MURAPOL & M INVESTMENT Sp. z o.o., MURAPOL POZNAŃ Sp. z o.o. w organizacji, MURAPOL INVEST Sp. z o.o. w organizacji, MURAPOL POZNAŃ Sp. z o.o. S.k.a. w organizacji, MURAPOL CZERWIŃSKIEGO Sp. z o.o. w organizacji oraz MURAPOL CZERWIŃSKIEGO Sp. z o.o. S. k. a. w organizacji za rok obrotowy kończący się 31 grudnia 2011 roku nie zostały poddane badaniu, z uwagi na brak obowiązku poddawania badaniu tych sprawozdań finansowych.

8. Oświadczenie Zarządu jednostki dominującej oraz dostępność danych

Zarząd jednostki dominującej MURAPOL S.A. złożył pisemne oświadczenie stwierdzające, iż:

- skonsolidowane sprawozdanie finansowe na dzień 31 grudnia 2011 r. sporządzone zostało na podstawie dowodów księgowych zapewniających kompletność, rzetelność i prawidłowość danych ujętych w księgach badanego okresu,
- nie zaistniały do dnia wydania opinii zdarzenia wpływające w sposób istotny na wielkość danych wykazanych w skonsolidowanym sprawozdaniu finansowym za rok badany, które nie zostały w nim ujęte.

W trakcie badania skonsolidowanego sprawozdania finansowego jednostka dominująca Grupy Kapitałowej udostępniła nam wszelkie dokumenty i informacje niezbędne do wydania opinii i sporządzenia raportu. Nie stanowiło przedmiotu badania wykrycie i wyjaśnienie zdarzeń podlegających ściganiu np. nadużyć oraz innych nieprawidłowości, jakie mogłyby wystąpić poza systemem rachunkowości.

9. Strukturę posiadanych udziałów, ich wartość bilansową oraz sumy bilansowe i wartości przychodów jednostek zależnych, stowarzyszonych i innych, w których jednostka dominująca MURAPOL S.A. posiada udziały, przedstawia poniższa tabela :

UDZIAŁY I AKCJE W PODMIOTACH ZALEŻNYCH										
Lp.	Nazwa jednostki	Siedziba	Przedmiot działalności przedsiębiorstwa	Charakter powiązania kapitałowego	Zastosowana a metoda konsolidacji	Wartość udziałów wg ceny nabycia	Suma bilansowa	Procent posiadanego kapitału zakładowego	Udział w ogólnej liczbie głosów na walnym zgromadzeniu	Wartość przychodów netto*
1.	MURAPOL NORD Sp. z o.o.	Bielsko-Biała	Budowa i sprzedaż nieruchomości mieszkalnych	Spółka zależna	Pełna	52 308,00	31 916,59	100,00%	100,00%	18 000,00
2.	MURAPOL NORD Sp. z o.o. Sp. k.	Bielsko-Biała	Budowa i sprzedaż nieruchomości mieszkalnych	Spółka zależna	Pełna	97 491 155,28	100 164 808,47	99,90%	99,90%	41 728 928,41
3.	MURAPOL PRO CONSULTING Sp. z o.o.	Bielsko-Biała	Budowa i sprzedaż nieruchomości mieszkalnych	Spółka zależna	Pełna	52 296,00	408 484,64	100,00%	100,00%	2 187 105,89
4.	MURAPOL PARTNER S.A.	Bielsko-Biała	Budowa i sprzedaż nieruchomości mieszkalnych	Spółka zależna	Pełna	106 073,00	71 160,13	100,00%	100,00%	-
5.	KREDYT KONSULTING Sp. z o.o.	Bielsko-Biała	Budowa i sprzedaż nieruchomości mieszkalnych	Spółka zależna	Pełna	11 889,00	144 120,53	100,00%	100,00%	495 107,48
6.	MURAPOL & M INVESTMENT SP. Z O.O.	Bielsko-Biała	Budowa i sprzedaż nieruchomości mieszkalnych	Spółka zależna	Pełna	64 912,00	7 836 231,16	50,00%	100,00%	-
7.	MURAPOL POZNAŃ SP. Z O.O. w organizacji	Bielsko-Biała	Budowa i sprzedaż nieruchomości mieszkalnych	Spółka zależna	Pełna	2 634,00	3 732,47	50,00%	100,00%	-
8.	MURAPOL POZNAŃ SP. Z O.O. S.K.A. w organizacji	Bielsko-Biała	Budowa i sprzedaż nieruchomości mieszkalnych	Spółka zależna	Pełna	25 384,50	48 632,47	50,00%	100,00%	-

9.	MURAPOL INVEST SP. Z O.O. w organizacji	Bielsko- Biała	Budowa i sprzedaż nieruchomości mieszkalnych	Spółka zależna	Pełna	51 487,00	5 491 225,94	50,00%	100,00%	-
10.	MURAPOL CZERWIŃSKIĘG O SP. Z O.O. w organizacji	Bielsko- Biała	Budowa i sprzedaż nieruchomości mieszkalnych	Spółka zależna	Pełna	5 000,00	130 200,00	50,00%	100,00%	-
11.	MURAPOL CZERWIŃSKIĘG O SP. Z O.O. SP. K- A w organizacji	Bielsko- Biała	Budowa i sprzedaż nieruchomości mieszkalnych	Spółka zależna	Pełna	25 000,00	50 000,00	50,00%	100,00%	-

* przychody netto obejmują przychody ze sprzedaży produktów, towarów i materiałów

UDZIAŁY I AKCJE W INNYCH PODMIOTACH

Lp.	Nazwa jednostki	Siedziba	Przedmiot działalności przedsiębiorstwa	Charakter powiązania kapitałowego	Zastosowan a metoda konsolidacji	Wartość udziałów	Suma bilansowa	Procent posiadanego kapitału zakładowego	Udział w ogólnej liczbie głosów na walnym zgromadzeniu	Wartość przychodów netto*
1.	Zamknięty Fundusz Inwestycyjny	bd	bd	bd	brak	550 000,00*	bd	bd	bd	bd
2.	TS Podbeskidzie SP. Z O.O.	Bielsko- Biała	Budowa i sprzedaż nieruchomości mieszkalnych	bd	brak	4 708 032,01**	bd	25,00%	25,00%	bd

* wartość według ceny nabycia

** wartość według wyceny w wartości godziwej

CZĘŚĆ B - METODY KONSOLIDACJI ORAZ DOKUMENTACJA KONSOLIDACYJNA

B.I. Metody konsolidacji

Jednostki zależne: MURAPOL NORD Sp. z o.o., PRO CONSULTING Sp. z o.o., KREDYT KONSULTING Sp. z o.o., MURAPOL & M INVESTMENT Sp. z o.o., MURAPOL POZNAŃ Sp. z o.o. w organizacji, MURAPOL INVEST Sp. z o.o. w organizacji, MURAPOL POZNAŃ Sp. z o.o. S.k.a. w organizacji, MURAPOL CZERWIŃSKIEGO Sp. z o.o. w organizacji oraz MURAPOL CZERWIŃSKIEGO Sp. z o.o. S. k. a. w organizacji objęte zostały konsolidacją metodą pełną.

Metoda konsolidacji pełnej polega na sumowaniu w pełnej wartości, poszczególnych pozycji odpowiednich sprawozdań finansowych jednostki dominującej oraz jednostek zależnych, dokonaniu wyłączeń i innych korekt.

Przy stosowaniu metody konsolidacji pełnej, w pierwszej kolejności zsumowano kwoty poszczególnych pozycji:

- 1) bilansów,
 - 2) rachunków zysków i strat,
 - 3) rachunków przepływów pieniężnych,
 - 4) zestawień zmian w kapitale własnym,
- jednostki dominującej i jednostki zależnej.

Po dokonaniu sumowań, o których mowa wyżej, przeprowadzono korekty i wyłączenia konsolidacyjne, o których mowa w MSR 27.

B.II. Wyłączenia konsolidacyjne

W toku konsolidacji dokonano w sposób prawidłowy odpowiednich istotnych wyłączeń w zakresie wzajemnych transakcji dokonanych pomiędzy jednostkami konsolidowanymi metodą pełną.

Wyłączona została również wartość udziałów posiadanych przez jednostkę dominującą.

Ze skonsolidowanego sprawozdania finansowego wyłączone zostały wszystkie istotne:

- * należności i zobowiązania wzajemne jednostek objętych konsolidacją,
- * przychody i koszty dotyczące operacji dokonywanych między jednostkami objętymi konsolidacją,
- * niezrealizowane z punktu widzenia Grupy Kapitałowej zyski zawarte w wartościach podlegających konsolidacji aktywów i pasywów, wynikające z dokonanych transakcji między jednostkami objętymi konsolidacją.

B.III Dokumentacja konsolidacyjna

Jednostka dominująca sporządziła dokumentację konsolidacyjną, która zawiera komplet sprawozdań spółek powiązanych oraz zestaw informacji dodatkowych, sporządzonych przez poszczególne spółki na potrzeby konsolidacji, a w szczególności dotyczących wyłączeń z tytułu korekt konsolidacyjnych. Informacje te zostały uzgodnione pomiędzy spółkami.

CZĘŚĆ C - OCENA SYSTEMU RACHUNKOWOŚCI

C.I. Opis stosowanych zasad rachunkowości oraz zmian w polityce rachunkowości Grupy Kapitałowej

Zasady rachunkowości przyjęte przy sporządzaniu skonsolidowanego sprawozdania finansowego na dzień 31 grudnia 2011 r. wynikają z zapisów zawartych w Międzynarodowych Standardach Rachunkowości, Międzynarodowych Standardach Sprawozdawczości Finansowej oraz związanych z nimi interpretacji ogłoszonych w formie rozporządzeń Komisji Europejskiej, a w zakresie nieuregulowanym w tych Standardach - stosownie do wymogów ustawy o rachunkowości i wydanych na jej podstawie przepisów wykonawczych.

We wstępie do skonsolidowanego sprawozdania finansowego za rok kończący się 31 grudnia 2011 r. Zarząd jednostki dominującej przedstawił zasady (politykę) rachunkowości oraz metody prezentacji danych finansowych Grupy Kapitałowej.

CZĘŚĆ D - OGÓLNA OCENA SYTUACJI FINANSOWEJ GRUPY KAPITAŁOWEJ I GŁÓWNE WSKAŹNIKI EKONOMICZNE

Analizą finansową objęto skonsolidowane sprawozdanie finansowe za lata 2010 - 2011.
Syntetyczne wielkości obrazują sytuację majątkową i finansową w badanym okresie.

Wyszczególnienie	2011	2010
	w tys. zł	w tys. zł
Kapitał własny	81 839,79	58 709,13
w tym:		
- wynik finansowy netto	26 064,41	20 896,08
Kapitał mniejszości	162,50	0,00
Zobowiązania	132 385,05	94 804,41
Zobowiązania krótkoterminowe	92 111,85	77 300,30
Aktywa trwałe	5 536,72	3 888,21
Aktywa obrotowe	208 688,12	149 625,33
Należności z tytułu dostaw i usług	7 370,25	2 824,83
Pozostałe należności krótkoterminowe	8 400,43	7 910,82
Zapasy	169 898,06	127 377,94
Środki pieniężne i ich ekwiwalenty	10 223,76	7 829,98
Suma bilansowa	214 224,84	153 513,54
Przychody ze sprzedaży	108 359,21	78 536,53
Koszt własny sprzedaży	70 111,65	46 078,68
Zysk ze sprzedaży	23 769,29	21 725,76
Pozostałe przychody operacyjne	3 533,05	2 692,03
Pozostałe koszty operacyjne	1 981,43	2 079,56
Przychody finansowe	2 405,08	-1 806,67

Działalność gospodarczą Grupy Kapitałowej i jej wynik oraz sytuację majątkową i finansową za okres objęty badaniem w porównaniu z okresem poprzednim charakteryzują niżej przedstawione, węzłowe wskaźniki:

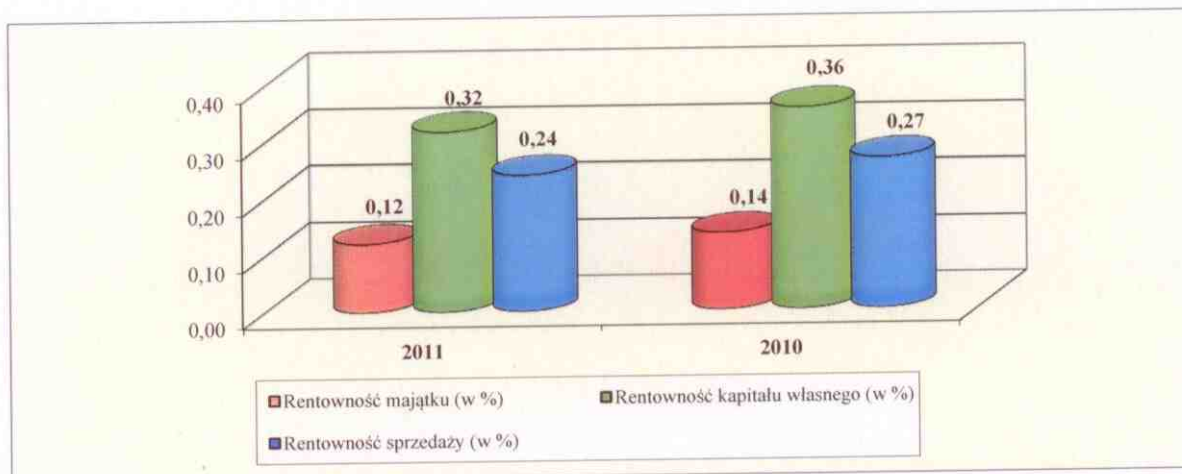
Lp.	Wyszczególnienie	2011	2010
1.	Rentowność majątku (w %) <u>wynik finansowy netto</u> suma aktywów	12,17%	13,61%
2.	Rentowność kapitału własnego (w %) <u>wynik finansowy netto</u> kapitał własny	31,85%	35,59%
3.	Rentowność sprzedaży (w %) <u>wynik finansowy netto</u> przychody ze sprzedaży produktów i towarów	24,05%	26,61%
4.	Wskaźnik płynności - I <u>majątek obrotowy ogółem*</u> zobowiązania krótkoterminowe**	2,27	1,94
5.	Wskaźnik płynności - II <u>majątek obrotowy ogółem* - zapasy</u> zobowiązania krótkoterminowe**	0,42	0,29
6.	Wskaźnik płynności - III <u>środki pieniężne i ich ekwiwalenty</u> zobowiązania krótkoterminowe**	0,11	0,10
7.	Szybkość obrotu należności (w dniach) <u>należności z tytułu dostaw i usług x 365 dni</u> przychody netto ze sprzedaży	25	13
8.	Szybkość obrotu zobowiązań (w dniach) <u>zobowiązania z tytułu dostaw i usług x 365 dni</u> koszty działalności operacyjnej	117	104
9.	Szybkość obrotu zapasami (w dniach) <u>zapasy x 365 dni</u> koszty działalności operacyjnej	884	1 009
10.	Unieruchomienie środków (w %) <u>majątek trwały</u> wartość aktywów	2,58%	2,53%
11.	Stopa zadłużenia (w %) <u>zobowiązania ogółem***</u> wartość aktywów	61,80%	61,76%

* należności krótkoterminowe nie obejmują należności z tytułu dostaw i usług powyżej 12 miesięcy

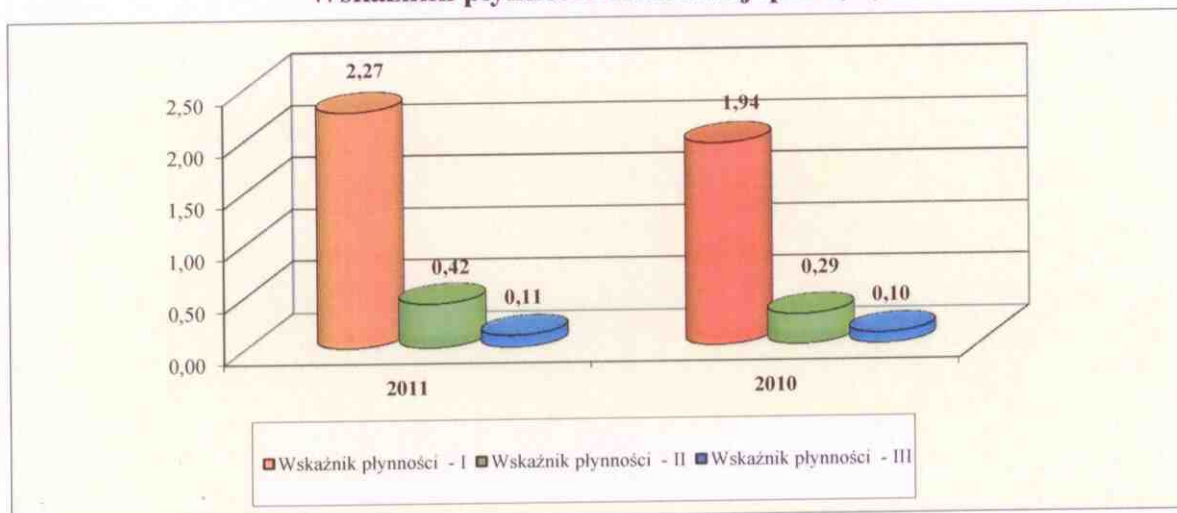
** zobowiązania krótkoterminowe nie obejmują zobowiązań z tytułu dostaw i usług powyżej 12 miesięcy

*** zobowiązania ogółem uwzględniają zobowiązania długoterminowe i zobowiązania krótkoterminowe

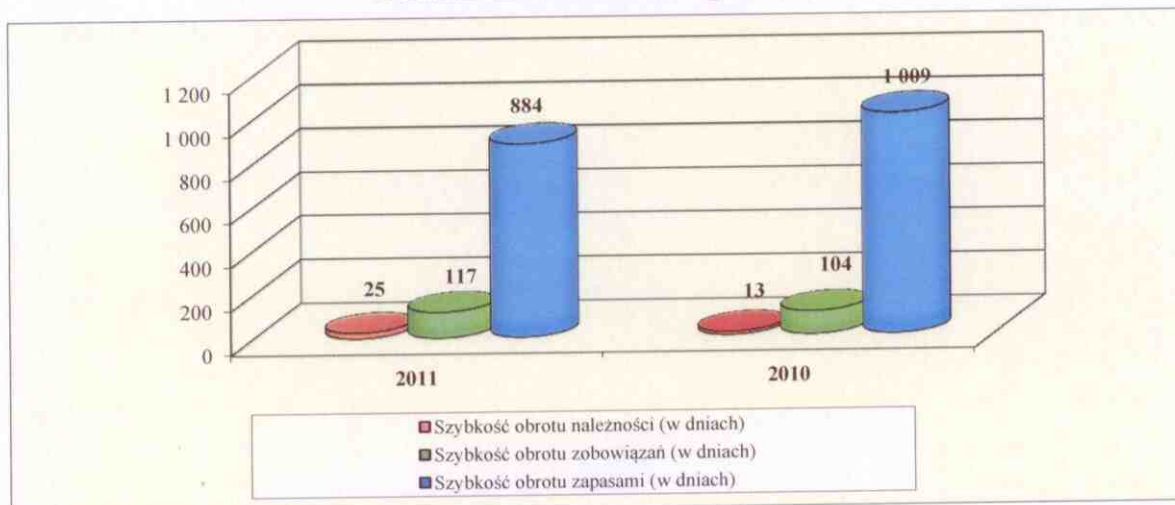
**Graficzne ujęcie wybranych wskaźników ekonomicznych
Wskaźniki rentowności /pkt 1, 2, 3/**



Wskaźniki płynności finansowej /pkt 4, 5, 6/



Wskaźniki obrotowości /pkt 7, 8, 9/



Komentarz do zaprezentowanych wielkości wskaźników

Na sytuację finansową Grupy Kapitałowej na dzień bilansowy wpłynęły następujące zjawiska, które znajdują odzwierciedlenie w istotnych zmianach podstawowych wskaźników ekonomicznych:

Przychody ze sprzedaży towarów i materiałów od 1 stycznia 2011 roku do 31 grudnia 2011 roku zamknęły się sumą 108.359,21 tys. zł i wzrosły o 29.822,68 tys. zł (wzrost o 37,97%) w porównaniu z okresem poprzednim.

Koszty sprzedanych produktów, towarów i materiałów w badanym okresie stanowiły kwotę 70.111,65 tys. zł, wzrosły o 24.032,97 tys. zł (wzrost o 52,16%) w porównaniu z okresem poprzednim.

Koszty sprzedaży wzrosły w stosunku do roku poprzedniego o 196,92% (tj. o kwotę 3.578,44 tys. zł) osiągając w roku obrotowym 2011 poziom 5.395,63 tys. zł, natomiast koszty ogólnego zarządu w danym okresie zwiększyły się o 1,88% (tj. o kwotę 167,74 tys. zł) kształtując się na poziomie 9.082,64 tys. zł.

Grupa Kapitałowa osiągnęła w roku badanym zysk netto w kwocie 26.064,41 tys. zł, co oznacza wzrost w porównaniu z rokiem ubiegłym o 24,73% (tj. o 5.168,33 tys. zł). Wzrost ten był relatywnie niższy od wzrostu przychodów, majątku i kapitału własnego, co wpłynęło na pogorszenie wskaźników rentowności majątku: z 13,61% w ubiegłym roku do 12,17%, sprzedaży netto z 26,61% do 24,05%, oraz wskaźnika rentowności kapitału własnego z 35,59% do 31,85%.

Suma bilansowa na dzień 31 grudnia 2011 r. stanowiła kwotę 214.224,84 tys. zł i była większa o 60.711,30 tys. zł (wzrost o 39,55%) w porównaniu z okresem poprzednim. W strukturze aktywów dominujący udział zajmują zapasy w kwocie 169.898,06 tys. zł (wzrost w porównaniu z rokiem 2010 o 45.520,12 tys. zł) oraz środki pieniężne i ich ekwiwalenty na poziomie 10.223,76 tys. zł (wzrost w porównaniu z rokiem 2010 o 2.393,78 tys. zł), co stanowi odpowiednio 79,31% i 4,77% sumy bilansowej. W strukturze pasywów największy udział stanowi pozostały kapitał zapasowy w wysokości 59.642,18 tys. zł oraz krótkoterminowe kredyty i pożyczki w wysokości 39.524,30 tys. zł, co stanowi odpowiednio 27,84% i 18,45% sumy bilansowej. W porównaniu z rokiem ubiegłym pozostałe długoterminowe zobowiązania finansowe wzrosły o 24.447,25 tys. zł, krótkoterminowe kredyty i pożyczki wzrosły o 21.222,19 tys. zł, a pozostały kapitał zapasowy wzrósł o 17.636,32 tys. zł.

Wskaźniki płynności finansowej zwiększyły się w porównaniu ze stanem na koniec 2010 roku i wynosiły: I stopnia 2,27 (w ubiegłym roku 1,94), II stopnia 0,42 (w ubiegłym roku 0,29), III stopnia 0,11 (w ubiegłym roku 0,10).

Wartość wskaźnika szybkości obrotu zobowiązań w dniach zwiększyła się ze 104 dni w roku poprzednim do 117 dni w roku badanym. Zwiększyła się także wartość wskaźnika szybkości obrotu należności w dniach z 13 dni do 25 dni, natomiast wartość wskaźnika obrotu zapasami zmniejszyła się z 1009 dni do 884 dni w roku badanym.

Komentarz do możliwości kontynuacji działalności w roku następującym po roku badanym

We wprowadzeniu do skonsolidowanego sprawozdania finansowego Zarządu z działalności Grupy Kapitałowej wskazał, że sprawozdanie finansowe zostało sporządzone przy założeniu kontynuowania działalności przez podmiot przez okres nie krótszy niż 12 miesięcy od ostatniego dnia roku obrotowego i że nie występują okoliczności wskazujące na zagrożenie kontynuowania działalności przez ten podmiot.

Informacje zgromadzone przez nas w toku badania, potwierdzone stwierdzeniami zawartymi we wprowadzeniu do skonsolidowanego sprawozdania finansowego oraz dodatkowych informacjach i objaśnieniach, a także w sprawozdaniu z działalności jednostki, jak również na podstawie oświadczenia kierownika jednostki, potwierdzają założenie kontynuowania działalności przez badany podmiot przez co najmniej 12 miesięcy, licząc od ostatniego dnia roku obrotowego i, że nie występują okoliczności wskazujące na zagrożenie kontynuowania działalności przez ten podmiot.

CZĘŚĆ E - BILANS I RACHUNEK ZYSKÓW I STRAT

Poniżej prezentujemy istotne pozycje skonsolidowanego sprawozdania finansowego:

E.I. PRAWIDŁOWOŚĆ I KOMPLETNOŚĆ UJĘCIA POSZCZEGÓLNYCH SKŁADNIKÓW AKTYWÓW

B. Aktywa obrotowe o wartości 208 688 120,27 zł
stanowią 97,42% sumy bilansowej

Pozycjami, które mają istotny wpływ na wielkość majątku obrotowego są zapasy.

Zapasy w kwocie 169 898 061,19 zł
stanowią 79,31% sumy bilansowej

Na wartość zapasów ogółem składają się produkcja w toku, produkty gotowe i towary. Na koniec okresu obrotowego wartość zapasów o zmniejszonej przydatności została objęta odpisem aktualizującym w kwocie 220.521,59 zł.

Rzeczowe składniki aktywów obrotowych wycenia się na dzień bilansowy według cen nabycia lub kosztów wytworzenia nie wyższych od cen ich cen sprzedaży netto. Ewidencja prowadzona jest według cen nabycia.

Zapasy o wartości 37.228.084,76 zł stanowią zabezpieczenie zaciągniętych przez Spółkę kredytów i zobowiązań finansowych.

E.II. PRAWIDŁOWOŚĆ I KOMPLETNOŚĆ UJĘCIA POSZCZEGÓLNYCH SKŁADNIKÓW PASYWÓW

Kapitał własny w kwocie 81 839 793,91 zł
stanowi 38,20% sumy bilansowej

W badanym roku nastąpiły istotne zmiany w kapitale zapasowym oraz zysku netto, które spowodowały wzrost kapitału własnego o 23.130.666,22 zł.

Szczegółowe zmiany w skonsolidowanym kapitale własnym Grupy Kapitałowej w roku badanym zostały przedstawione w Zestawieniu zmian w skonsolidowanym kapitale własnym, będącym integralną częścią sporządzanego przez Spółkę sprawozdania finansowego.

Zobowiązania w kwocie 132 385 050,25 zł
stanowią 61,80% sumy bilansowej

Na pozycję bilansową składają się w głównej mierze zobowiązania krótkoterminowe.

Zobowiązania krótkoterminowe w kwocie 92 111 845,61 zł
stanowią 43,00% sumy bilansowej

Na pozycję bilansową składają się w przeważającej mierze krótkoterminowe kredyty i pożyczki oraz zobowiązania z tytułu dostaw i usług oraz rozliczenia międzyokresowe bierne.

Kredyty i pożyczki w kwocie 52 807 170,54 zł
stanowią 24,65% sumy bilansowej

Kredyty i pożyczki wynoszą w sumie 52.807.170,54 zł, z czego kwota 13.282.869,98 zł stanowi część przypadającą do spłaty w ciągu kolejnych 12 miesięcy następujących po dniu bilansowym, natomiast wartość kredytów i pożyczek przypadających do spłaty po upływie 12 miesięcy od dnia bilansowego wynosi 39.524.300,56 zł.

Saldo zobowiązań krótkoterminowych z tytułu kredytów i pożyczek zwiększyło się w stosunku do roku ubiegłego o 18.615.771,49 zł.

Szczegółowe zestawienie kredytów i pożyczek Grupy Kapitałowej w roku badanym zostało przedstawione w informacji dodatkowej, będącej integralną częścią sporządzanego przez Grupę Kapitałową skonsolidowanego sprawozdania finansowego.

Zobowiązania z tytułu dostaw i usług 22 417 716,15 zł
stanowią 10,46% sumy bilansowej

Na kwotę wykazaną w bilansie składają się głównie inne zobowiązania w kwocie 10.562.512,77 zł oraz zobowiązania z tytułu podatków (poza CIT) w kwocie 740.205,77 zł.

Rozliczenia międzyokresowe bierne w kwocie 17 636 017,87 zł
stanowią 8,23% sumy bilansowej

Na kwotę wykazaną w bilansie składają się głównie otrzymane zaliczki z tytułu umów przedwstępnych sprzedaży nieruchomości w kwocie 15.145.005,52 zł.

E.III. RACHUNEK ZYSKÓW I STRAT

Szczegółowe informacje na temat poszczególnych pozycji rachunku zysków i strat zostały zaprezentowane w dodatkowych informacjach i objaśnieniach, będących integralną częścią sporządzanego przez Grupę Kapitałową skonsolidowanego sprawozdania finansowego.

CZEŚĆ F - OGÓLNE INFORMACJE DOTYCZĄCE PRZEPROWADZONEGO BADANIA ORAZ UWAGI KOŃCOWE

1. Zestawienie zmian w skonsolidowanym kapitale własnym

W wyniku przeprowadzonego badania Zestawienia zmian w kapitale własnym stwierdza się zmianę kapitałów własnych – zwiększenie o kwotę 23 130 666,22 zł.

Zestawienie zmian w skonsolidowanym kapitale własnym jest prawidłowo powiązane ze skonsolidowanym bilansem i rachunkiem zysków i strat oraz dokumentacją konsolidacyjną.

2. Skonsolidowany rachunek przepływów pieniężnych

W wyniku przeprowadzonego badania rachunku przepływów pieniężnych za okres od 1 stycznia do 31 grudnia 2011 roku, stwierdza się zmianę stanu środków pieniężnych – zwiększenie o kwotę 2 393 782,01 zł.

Rachunek przepływów pieniężnych jest prawidłowo powiązany z bilansem, rachunkiem zysków i strat, księgami rachunkowymi oraz dokumentacją konsolidacyjną.

3. Informacja dodatkowa

Noty objaśniające do sprawozdania finansowego za rok obrotowy zakończony 31 grudnia 2011 r. zostały sporządzone we wszystkich istotnych aspektach zgodnie z zasadami (polityką) rachunkowości, wynikającymi z Międzynarodowych Standardów Rachunkowości, Międzynarodowych Standardów Sprawozdawczości Finansowej oraz związanych z nimi interpretacji ogłoszonych w formie rozporządzeń Komisji Europejskiej, a w zakresie nieuregulowanym w tych Standardach – stosownie do wymogów Ustawy o rachunkowości i wydanych na jej podstawie przepisów wykonawczych.

4. Zdarzenia po dacie bilansu

W oparciu o uzyskane informacje stwierdzamy, że nie wystąpiły istotne dla Grupy Kapitałowej zdarzenia po dacie, na którą sporządzono sprawozdanie finansowe, ale przed podpisaniem opinii przez biegłego rewidenta, które wymagałyby ujęcia w tym sprawozdaniu.

5. Ocena przedłożonego sprawozdania z działalności Grupy Kapitałowej za rok obrotowy od 1 stycznia do 31 grudnia 2010 roku

Sprawozdanie z działalności Zarządu w badanym roku uwzględnia istotne informacje określone w art. 49 ust. 2 i ust. 3 ustawy z dnia 29 września 1994 roku o rachunkowości.

Oceniając przedłożone sprawozdanie z działalności Grupy Kapitałowej w roku badanym stwierdza się jego zgodność z danymi skonsolidowanego sprawozdania finansowego.

6. Informacje dotyczące badania skonsolidowanego sprawozdania finansowego Grupy Kapitałowej MURAPOL S.A. za rok obrotowy od 1 stycznia do 31 grudnia 2011 r.

Badanie skonsolidowanego sprawozdania finansowego poprzedzone zostało badaniem wstępnym przeprowadzonym w okresie prac przygotowawczych do sporządzenia sprawozdania przez jednostkę. Badanie zasadnicze przeprowadzono w siedzibie Spółki w okresie od 14 lutego do 10 kwietnia 2012 roku oraz w siedzibie badającego do dnia wydania opinii.

W oparciu o przeprowadzone badanie skonsolidowanego sprawozdania finansowego Grupy Kapitałowej sporządzonego na dzień 31 grudnia 2011 roku wydaliśmy opinię bez zastrzeżeń z uzupełniającym objaśnieniem dotyczącym wyceny posiadanych udziałów przeznaczonych na sprzedaż w krótkim okresie.

Niniejsze opracowanie zawiera:

1. opinię składającą się z stron kolejno numerowanych - strony od 1 do 7,
2. raport zawierający się na stronach od 7 do 28 kolejno ponumerowanych parafowanych przez biegłego rewidenta.



Księgowi i Biegli Rewidenci Sp. z o.o.

80-137 Gdańsk, ul. Starodworska 1

Spółka wpisana na listę podmiotów uprawnionych do badania sprawozdań finansowych pod numerem 101

Michał Rudowski

Kluczowy Biegły Rewident

Numer ewidencyjny 11046

Lucyna Witek

Biegły Rewident

Numer ewidencyjny 8038

Prezes Zarządu



Księgowi i Biegli Rewidenci
Spółka z ograniczoną odpowiedzialnością

Gdańsk, dnia 10 kwietnia 2012 r.

